



TCAM | Intelligente Kamera



Kurzer Leitfaden

Siehe: 1.3
Erscheinungsdatum: X 2024
Software: V2.117.893

Arbeitet mit  Powered By 

 Available on the App Store












Produzent:
ENGO Controls sp. z o.o. sp. k.
43-262 Kobilice
Rolna 4
Polen

Hergestellt für:
Fero-Term d.o.o.,
Gospodarska 17,
10255 Gornji Stupnik
Kroatien

Einführung

Die Smart-Kamera ist eine Komponente des ENGO Smart-Systems. Sie wird für die visuelle Überwachung der Räumlichkeiten verwendet. Sie bietet eine komfortable Steuerung der hochwertigen Bilder: Panorama, verschiedene Blickwinkel (Kameraneigungsgrad), Zoom, horizontale und vertikale Drehung. Sie wird in der ENGO Smart Mobile App programmiert und bedient. Sie erhöht die Sicherheit der überwachten Räumlichkeiten.

Produktmerkmale

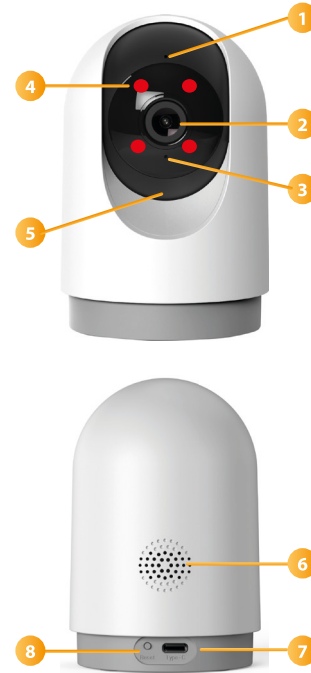
-  **FHD** 4Mpx 2560*1440P
-  2-Wege-Audio
-  Bewegungserkennung
-  Verfolgung der Bewegung
-  Infrarot (IR) bis zu einer Entfernung von 10m
-  Schwenk-Neige-Zoom (PTZ), horizontal 355°, vertikal 110°
-  Winkel der Lanze 108°
-  Elektronische Kindermädchenfunktion
-  WDR-Technologie (Optimierung der Bildbelichtung)
-  vertikaler/horizontaler Einbau
-  Möglichkeit zur Erstellung von Automatisierungen und Szenarien in der Anwendung ENGO Smart

Informationen zur Sicherheit

Verwendung in Übereinstimmung mit nationalen und EU-Vorschriften. Verwenden Sie das Gerät nur bestimmungsgemäß und halten Sie es in einem trockenen Zustand.

Das Produkt ist nur für den Gebrauch in Innenräumen bestimmt. Bitte lesen Sie die gesamte Handbuch vor der Installation oder Verwendung.

Beschreibung der Kamera



1. das Mikrophon
2. das Kameraobjektiv
3. eine LED-Diode
4. IR-Beleuchtung
5. Micro-SD-Steckplatz
6. lautsprecher
7. USB-Typ-C-Stromanschluss 8. Reset-Taste

Einsetzen einer Speicherkarte

Schieben Sie den schwarzen Teil der Kamera in die durch den Pfeil angezeigte Richtung. Schieben Sie die Karte in den Micro-SD-Kartenschlitz, bis Sie ein Klicken hören.



Installation der Kamera in der App

Stellen Sie sicher, dass sich Ihr Router in Reichweite Ihres Smartphones befindet. Stellen Sie sicher, dass Sie mit dem Internet verbunden sind. Dadurch wird die Kopplungszeit des Geräts verkürzt.

SCHRITT 1 - ENGO SMART APP HERUNTERLADEN

Laden Sie die ENGO Smart App von Google Play oder Apple App Store herunter und installieren Sie sie auf Ihrem Smartphone.

Angetrieben von

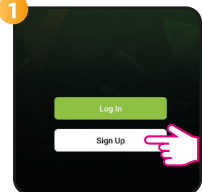
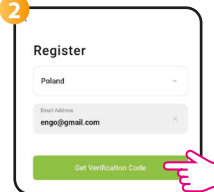






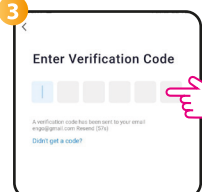
SCHRITT 2 - REGISTRIERUNG DES NEUEN KONTOS

Um ein neues Konto zu registrieren, folgen Sie bitte den nachstehenden Schritten:

Klicken Sie auf „Anmelden“, um ein neues Konto.

Geben Sie Ihre E-Mail Adresse ein, an die der Verifizierungscode gesendet werden soll.




Geben Sie den Verifizierungscode ein, den Sie in der E-Mail erhalten haben. Denken Sie daran, dass Sie nur 60 Sekunden Zeit haben, den Code einzugeben!

Legen Sie dann das Anmeldepasswort.

Technische Daten

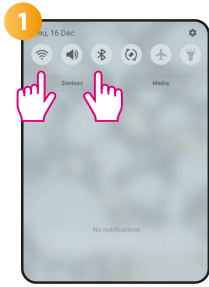
Stromversorgung	5V DC USB Typ C
Kommunikation	Wi-Fi 2.4GHz
Auflösung	4Mpx 2560*1440P
Lokaler Speicher	Micro SD(Max 256GB)- Karte nicht im Lieferumfang enthalten Mindestanforderungen an eine microSDXC-Karte - volle HD-Geschwindigkeitsklasse - C10/U1/V10
Abmessung [mm]	Ø72 x 108

Produktkonformität

Dieses Produkt entspricht den folgenden EU-Richtlinien: 2014/53/EU, 2011/65/EU.

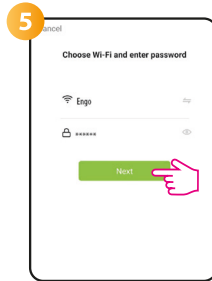
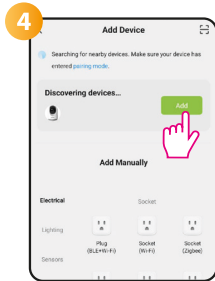
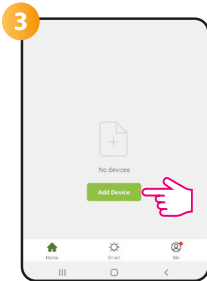
SCHRITT 3A - VERBINDUNG DER KAMERA MIT DEM WI-FI- Bluetooth

Nachdem Sie die App installiert und ein Konto erstellt haben:



Stellen Sie auf Ihrem mobilen Gerät sicher, dass der ENGO Smart Zugriff hat auf Berechtigungen (Standort, Bluetooth, Geräte in der Nähe). Schalten Sie dann Bluetooth und Standort. Verbinden Sie sich mit 2,4-GHz-Wi-Fi-Netzwerk, dem Sie das Sie das Gerät zuordnen möchten.

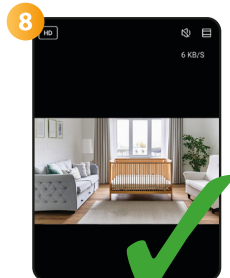
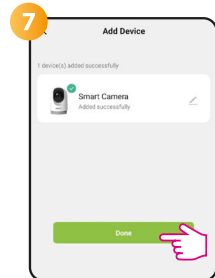
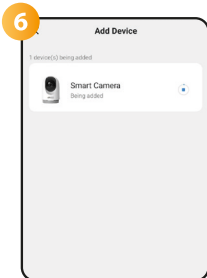
Vergewissern Sie sich, dass die Kamera eingeschaltet ist. Drücken Sie dann die Taste auf der Rückseite der Kamera und halten Sie sie ca. 5 Sekunden lang gedrückt, bis ein Piepton ertönt. Die blaue LED auf der Vorderseite des Geräts beginnt dann zu blinken. Der Kopplungsmodus ist aktiviert.



Wählen Sie in der App: „Gerät hinzufügen“.

Nachdem Sie die Kamera gefunden haben, gehen Sie auf „Hinzufügen“.

Wählen Sie das Wi-Fi-Netzwerk, in dem die Kamera betrieben werden soll, und geben Sie das Passwort für dieses Netzwerk ein.



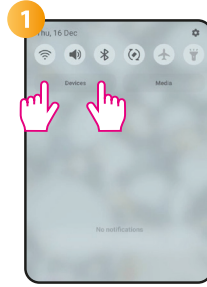
Warten Sie, bis die App das Gerät mit dem ausgewählten Wi-Fi-Netzwerk.

Gehen Sie auf „FERTIG“.

Die Kamera wurde installiert und zeigt die Hauptschnittstelle an.

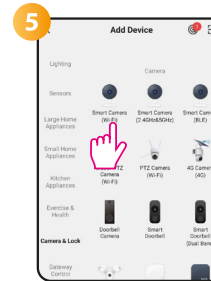
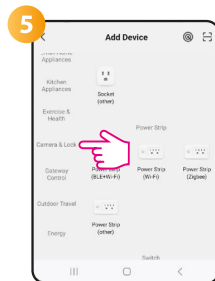
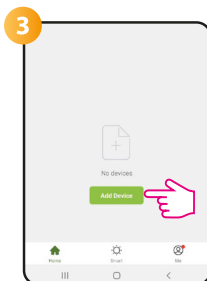
SCHRITT 3B - VERBINDUNG DER KAMERA MIT DEM WI-FI - QR-Code

Nachdem Sie die App installiert und ein Konto erstellt haben:



Stellen Sie auf Ihrem mobilen Gerät sicher, dass der ENGO Smart Zugriff hat auf Berechtigungen (Standort, Bluetooth, Geräte in der Nähe). Schalten Sie dann Bluetooth und Standort. Verbinden Sie sich mit 2,4-GHz-Wi-Fi-Netzwerk, dem Sie das Sie das Gerät zuordnen möchten.

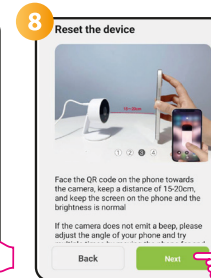
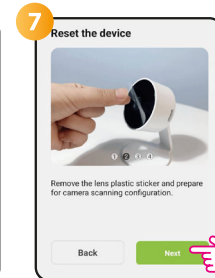
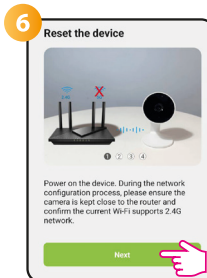
Vergewissern Sie sich, dass die Kamera eingeschaltet ist. Drücken Sie dann die Taste auf der Rückseite der Kamera und halten Sie sie ca. 5 Sekunden lang gedrückt, bis ein Piepton ertönt. Die blaue LED auf der Vorderseite des Geräts beginnt dann zu blinken. Der Kopplungsmodus ist aktiviert.



Wählen Sie in der App: „Gerät hinzufügen“.

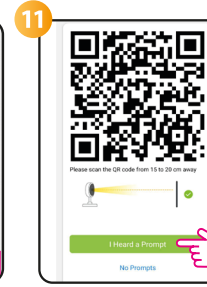
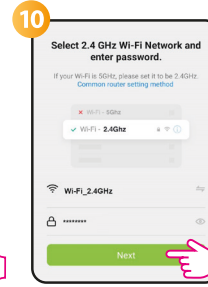
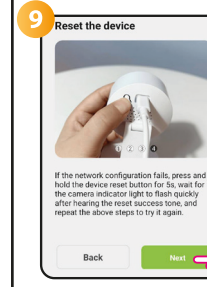
Wählen Sie „Kamera & Schloss“.

Suchen Sie die Wi-Fi-Kamera in der Geräteliste und klicken Sie darauf.



Folgen Sie den Anweisungen auf dem Bildschirm Ihres Smartphones.

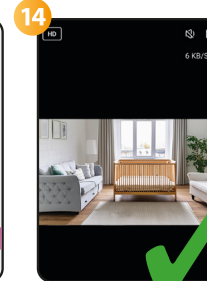
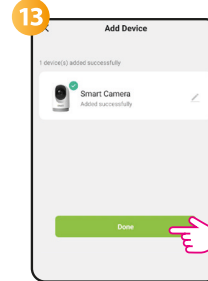
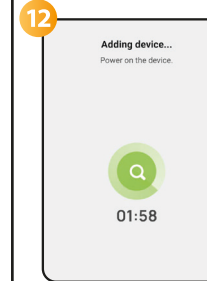
SCHRITT 3B - VERBINDUNG DER KAMERA MIT DEM WI-FI - QR-Code



Then go „Next“.

Wählen Sie das Wi-Fi-Netzwerk aus, in dem die Kamera betrieben werden soll, und geben Sie das Passwort für dieses Netzwerk ein.

Richten Sie die Kamera auf den in der App angezeigten QR-Code und klicken Sie nach dem Signalton auf „Ich habe den Ton gehört“.



Warten Sie, bis die App das Gerät mit dem ausgewählten Wi-Fi-Netzwerk.

Gehen Sie auf „FERTIG“! Die Kamera wurde installiert und zeigt die Hauptschnittstelle an.

Zurücksetzen auf Werkseinstellungen

Um die Standardeinstellungen der Kamera wiederherzustellen, halten Sie die Reset-Taste etwa 5 Sekunden lang gedrückt, bis ein Piepton ertönt. Lassen Sie dann die Taste los. Die Kamera wird neu gestartet, die Standardwerte (Werkseinstellungen) werden wiederhergestellt und sie kann wieder zur Anwendung hinzugefügt werden.

